

目黒区医師会が  
わかりやすく解説します

# 新型コロナ ワクチン

筋肉注射は  
痛いのか？

副反応って  
なに？

持病があつて  
も大丈夫？

ワクチンは  
効くのか？



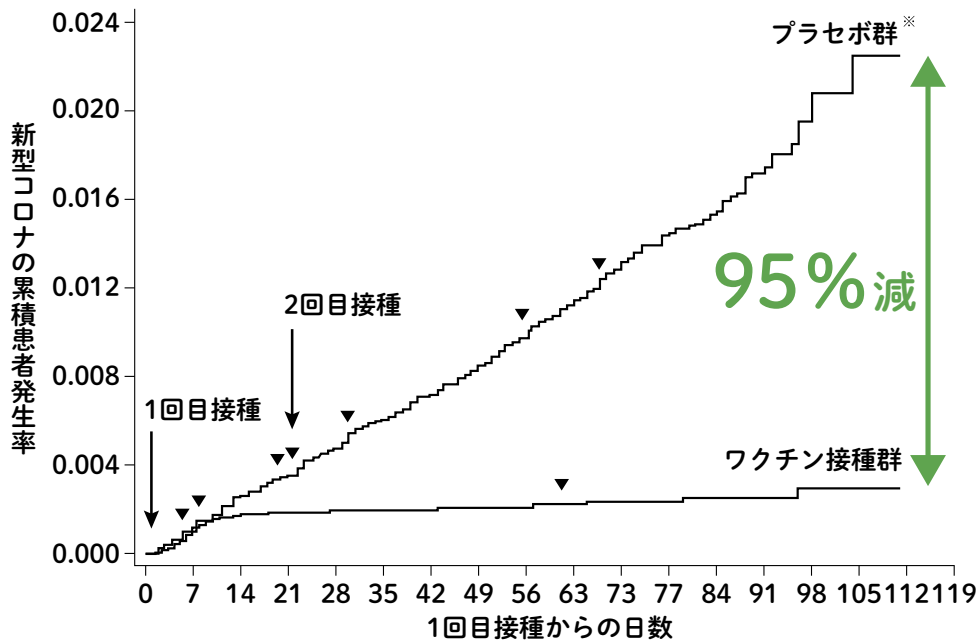
## 新型コロナワクチンの接種が始まります

- ▶ 欧米では昨年の12月から新型コロナワクチンの接種が始まっています。いよいよ日本でも新型コロナワクチンの接種が始まります。
- ▶ このワクチンを接種すると新型コロナウイルスに対する免疫が獲得され、新型コロナウイルス感染症（COVID-19）の発症を予防することができます。さらに発症したとしても、重症化率・死亡率を下げるすることができます。
- ▶ 70%以上の住民が新型コロナワクチンを接種し、集団免疫が獲得できれば、COVID-19の流行を収束させることができるでしょう。
- ▶ これまで、COVID-19の蔓延を防ぐため、自粛生活を強いられてきました。このままでは、医療だけでなく社会が崩壊してしまいます。
- ▶ ご自分のためだけでなく、家族や社会全体のためにもワクチン接種を受けましょう。

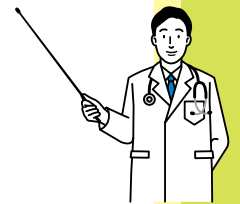


# ワクチンを接種すると 発症リスクが20分の1になります

図1



※ プラセボとは、本物の薬と見分けがつかないが、有効成分が入っていない「偽薬（ぎやく）」と呼ばれるもので、臨床試験に使用されるものです。  
【出典】ファイザー社のワクチンのランダム化比較試験でのワクチン接種群とプラセボ群の新型コロナウイルス発生率の推移 <https://doi/10.7326/M21-0111>



## よくある質問にお答えします



### 1. 筋肉注射は痛いですか？

筋肉注射自体は痛くありません。皮下注射のほうが痛いという人が多いです。注射した後に起こる炎症反応の痛みがやや強いということです。

### 2. ワクチンの効果はありますか？

臨床試験では、95%の発症予防効果が報告されています。ワクチンを接種した群では、COVID-19の発症率が20分の1に低下しました。さらに、発症した例の重症化率も低下したと報告されています。

### 3. どのような人に副反応が起こりやすいのですか？

正直なところ、重症なアレルギー反応が、どの人に起こるかは予測できません。通常の副反応（注射部位の痛み、腫れ、発熱、頭痛、倦怠感）は免疫反応です。アレルギー歴のある方は、通常の副反応がやや強く出る可能性があります。

### 4. 基礎疾患があっても、ワクチンを接種してよいのでしょうか？

基礎疾患のある方や高齢者は、COVID-19にかかると重症化することが多いので、むしろ、積極的にワクチンを接種されることをおすすめします。副反応が強く出た場合にはがまんせず、早めにかかりつけ医にご相談下さい。



重篤な副反応があらわれる確率は  
20万人にひとりです

図 2

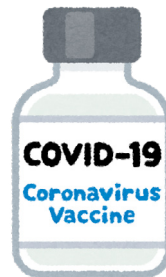
## アナフィラキシー反応が起こる<sup>ひんど</sup>頻度

ペニシリン



5,000 人に 1 人

新型コロナワクチン



20 万人に 1 人

一般的なワクチン



100 万人に 1 人

図 1、2 は国立国際医療研究センター 忽那賢志 医師提供の資料

## ワクチンの副反応について

1. 注射した部位が痛み、熱をもって、赤く腫れることがあります。

- ▶ これはワクチンに対する免疫反応です。多くは 2～3 日で軽快します。
- ▶ 38℃以上の発熱、頭痛、全身倦怠感を伴うこともあります。
- ▶ つらければ、解熱鎮痛薬<sup>げねつちんつうやく</sup>を服用していただいても結構です。



2. ごくまれに、強いアレルギー反応が起こることがあります。

- ▶ 新型コロナワクチンでは、20 万回の接種に 1 回の確率で起こっています。
- ▶ スズメバチに刺されて具合が悪くなるのと同じ現象です。
- ▶ 蕁麻疹<sup>じんましん</sup>が出る、気分が悪い、動悸<sup>どうき</sup>がする、冷や汗が出るなどの症状が出ます。早めに適切に対処すれば、何の後遺症<sup>こういしょう</sup>もなく回復します。
- ▶ この副反応は、ほとんどの場合、注射してから 15 分以内に起こっています。注射して 30 分以上経過しても異常<sup>いじょう</sup>がなければ、心配ないでしょう。



こうせいろうどうしょう

# 厚生労働省新型コロナワクチンコールセンター

電話番号：0120-761770（フリーダイヤル）

受付時間：9時00分～21時00分

※聴覚に障害のある方は、一般財団法人全日本ろうあ連盟ホームページ（<https://www.jfd.or.jp/>）をご覧ください。

## 目黒区新型コロナワクチン接種コールセンター

電話：0570-058-050

ファックス：03-5722-7048

受付時間：月曜日から土曜日（祝日・休日を除く）

8時30分～17時00分



会場名	住所
北部地区サービス事務所	大橋 1-5-1
目黒区総合庁舎	上目黒 2-19-15
めぐろ学校サポートセンター	中目黒 3-6-10
碑文区センター	碑文谷 2-16-6
八雲体育館	八雲 1-1-1
三宿病院	上目黒 5-33-12
東京共済病院	中目黒 2-3-8
総合病院厚生中央病院	三田 1-11-7
国立病院機構東京医療センター	東が丘 2-5-1
目黒病院	中央町 2-12-6
碑文谷病院	南 2-9-7
日扇会第一病院	中根 2-10-20
本田病院	柿の木坂 1-30-5

令和3年3月4日現在

### ワクチンのかかりつけ医で接種してもらえますか？

最初に供給されるワクチンはかなり繊細で、<sup>せんさい</sup> 繊細で、<sup>げんじゆう</sup> 嚴重な<sup>おんどかんり</sup> 温度管理が必要です。  
小分け配送による振動で、<sup>しんどう</sup> 振動で、<sup>しっかつ</sup> ワクチンが失活してしまう恐れもあります。  
また、接種会場を増やすと、予約キャンセルによるワクチンのむだが増えます。  
このような観点から、<sup>かんてん</sup> 接種会場を<sup>しゅうだん</sup> しばった<sup>すいしゆう</sup> 集団接種が推奨されています。  
後日供給されるワクチンでは、かかりつけ医による<sup>こべつ</sup> 個別接種も可能になります。



安心して暮らせる街へ 目黒区医師会

<https://www.meguroku-med.jp/>

令和3年3月発行